

**nintex**

SmartLibrary 2.1

# Průvodce instalací

## Požadavky na systém

### Operační systém

Na serveru Microsoft Windows Server 2003 musí být nainstalován produkt Nintex SmartLibrary.

### Prohlížeč

Pro Workflow Designing a rozšířené funkce Advanced Administration se doporučuje Microsoft Internet Explorer 5.01, případně Microsoft Internet Explorer 6 nebo vyšší.

### Software

Produkt Nintex SmartLibrary vyžaduje, aby byly nainstalovány a správně nakonfigurovány následující programy:

- Microsoft Windows SharePoint Services nebo Microsoft SharePoint Portal Server 2003;
- Microsoft .NET Framework 1.1, Service Pack 1.

## Postup při instalaci

SmartLibrary se nainstaluje spuštěním instalačního balíčku SmartLibrary na vašem serveru, kde běží Windows SharePoint Services. V případě několika různých serverů nebo při uspořádání typu webové farmy budete muset nainstalovat produkt SmartLibrary na každý server webové farmy.

Pro instalaci SmartLibrary je třeba nakonfigurovat servisní účet pro SmartLibrary s administrátorským přístupem k serveru SharePoint. Tento účet by měl být vytvořen před instalací SmartLibrary a měl by být nakonfigurován s časově neomezeným heslem. Používáte-li konfiguraci webové farmy, potom by měl být tento účet účtem domény Windows buď z domény NT, nebo Active Directory. Během instalace vás instalátor vyzve k vytvoření tohoto účtu.

### Spusťte instalátor SmartLibrary

1. Přihlašte se k serveru SharePoint pomocí účtu s administrátorským oprávněním.

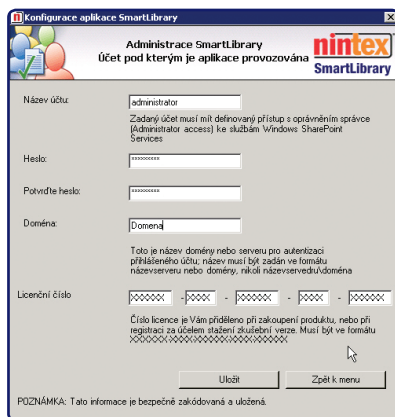
2. Přečtěte si licenční smlouvu. Zvolte souhlas 'I Agree' nebo nesouhlas 'I Do Not Agree': Pokud zvolíte nesouhlas, instalační proces bude zrušen. Objeví se dialogové okno průvodce instalací, zde zvolte 'Next'.



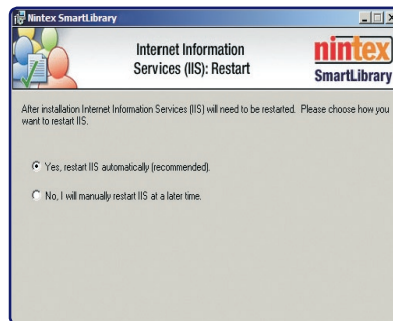
3. Instalátor se vás zeptá, jestli chcete restartovat IIS automaticky nebo ručně. Nintex doporučuje ponechat nastavení této možnosti na 'Automaticky'.

4. Nyní se zobrazí obrazovka 'Confirm Installations Screen'. K instalaci do této složky klikněte myši na 'Next' a instalátor začne kopírovat soubory. K instalaci do jiné složky vyberte 'Browse' a nalistujte složku, do které chcete instalovat.

5. Po zkopírování souborů budete vyzváni k zapsání detailů do servisního účtu SmartLibrary, který bude používat knihovna SmartLibrary. Zadejte požadované údaje pro tento účet, registrační klíč a pak údaje uložte kliknutím na 'Uložit a zavřít'. Pokud místo účtu domény používáte účet místního uživatele, запиšte jako název domény název serveru.



6. Jakmile budou údaje servisního účtu úspěšně ověřeny, budete vyzváni k automatickému restartu IIS. Pokud nebude IIS v tomto bodu instalace restartována, budete muset IIS restartovat ručně před povolením činnosti SmartLibrary.



7. Zobrazí se obrazovka ukončení instalace 'Instalace ukončena': uzavřete kliknutím na 'Zavřít'.

### Povolení události SharePoint pro knihovny dokumentů

Implicitně SharePoint nepovoluje události pro knihovny dokumentů. Chcete-li povolit události pro knihovnu dokumentů, postupujte podle následujících kroků. Události jsou povolovány na úrovni virtuálního serveru. Když tedy povolíte události, povolíte je pro všechna místa vytvořená na konkrétním virtuálním serveru.

8. Na serveru s nainstalovaným produktem Smart Library klikněte na 'Start', přejděte na 'Nástroje pro správu' a potom klikněte na 'Centrální správa SharePoint'.

9. V části 'Konfigurace virtuálního serveru' klikněte na konfiguraci nastavení virtuálního serveru 'Konfigurovat nastavení virtuálního serveru'.

10. V seznamu 'Seznam virtuálních serverů' klikněte na virtuální server, který chcete povolit.

11. Na stránce pro nastavení virtuálního serveru v části 'Správa virtuálního serveru' klikněte na celkové nastavení serveru 'Obecné nastavení virtuálního serveru'.

12. Na stránce 'Obecné nastavení virtuálního serveru' v části 'Obslužné rutiny událostí' v rámečku 'Obslužné rutiny událostí jsou' vyberte 'Zapnutý', a potom klikněte na 'OK'.

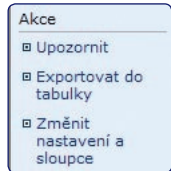
13. Instalace a konfigurace produktu SmartLibrary je nyní dokončena.

**nintex****SmartLibrary 2.1**

# Povolení funkcí SmartLibrary

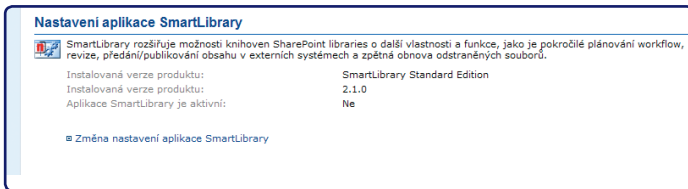
## Povolení činnosti SmartLibrary v nové nebo dosavadní knihovně dokumentů

1. Pro přidání funkcí SmartLibrary do nové nebo dosavadní knihovny služeb Windows SharePoint Services přejděte k požadované knihovně dokumentů, formulářů nebo obrázků.

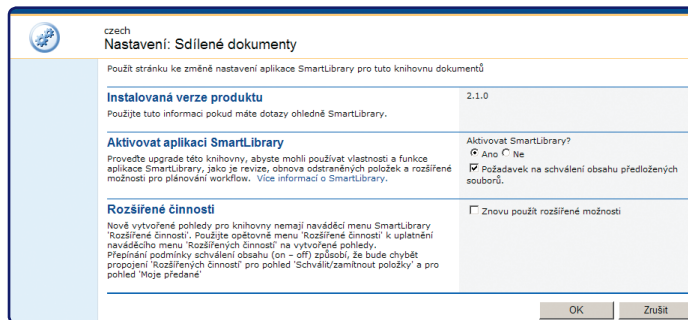


2. Klikněte na odkaz 'Změnit nastavení a sloupce' pod 'Akce' v levé nabídce.

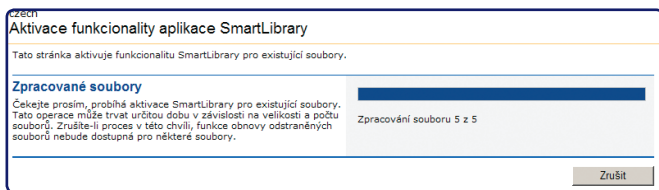
3. V dolní části zobrazené stránky 'Přizpůsobit položku' klikněte na 'Změna nastavení aplikace SmartLibrary' pod názvem 'Nastavení aplikace SmartLibrary'.



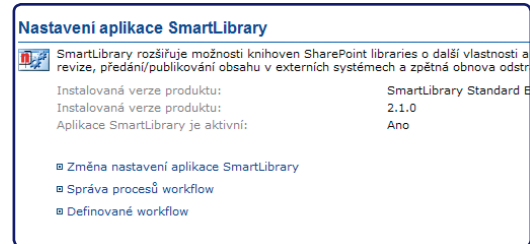
4. Zobrazí se stránka nastavení 'Nastavení aplikace SmartLibrary'. Nastavte 'Aktivovat SmartLibrary' na 'Ano' a klikněte na 'OK' pro povolení funkcí Obnovení odstraněných souborů a Prohlížeč událostí (Audit Log). Pokud chcete použít funkce Document Workflow produktu SmartLibrary, potom zatrhněte také čtvereček vedle "Požadavek na schválení obsahu předložených souborů". Pokud chcete povolit funkce SmartLibrary v knihovně dokumentů, která již má přizpůsobené náhledy, zvolte čtvereček "Znovu použít rozšířené možnosti".



5. Pokud knihovna dokumentů s povolenými funkcemi SmartLibrary již dokumenty obsahuje, objeví se rámeček průběhu. Rámeček průběhu ukazuje, že se u těchto dokumentů právě připravuje povolení funkce 'Obnovení odstraněných souborů' a Prohlížeč událostí (Audit Log).



6. SmartLibrary se nyní vrátí na stránku 'Přizpůsobit položku'. Pro potvrzení povolení SmartLibrary rolujte dolů k nastovací části 'Nastavení aplikace SmartLibrary'. Položka 'Aplikace SmartLibrary je aktivní' by měla být nastavena na 'Ano'. Odkazy by měly být vázány na Workflow (pokud bylo požadováno 'Schválení obsahu').



A to je vše! Nyní jsou povoleny všechny funkce produktu SmartLibrary. Chcete-li provést další ověřování, vraťte se do své knihovny dokumentů a v navigační oblasti na levé straně stránky byste nyní měli vidět možnosti 'Zobrazit prohlížeč událostí', 'Správa odstraněných souborů' a 'Zobrazit proces Workflow'.

### Další poznámky – Prostor na pevném disku

Pracovníci odpovídající za instalaci produktu SmartLibrary by měli vzít v úvahu požadavky na další potřebný prostor na pevném disku související s funkcí Obnovení odstraněných souborů produktu SmartLibrary. Prostor na pevném disku se zvětší na dvojnásobek aktuální velikosti každé knihovny dokumentů, která se aktualizuje – knihovna dokumentů obsahující dokumenty o celkové velikosti 9MB by se tedy zvětšila na 18MB.

Administrátoři by měli zajistit, aby byl na pevném disku dostatečný prostor kvůli větším požadavkům na ukládání dat.

Pokud však správce nastavil omezující kvótu pro knihovnu dokumentů, je třeba tuto kvótu upravit tak, aby zohledňovala větší kapacitu paměti nutnou pro funkci obnovy dokumentů.

### Poznámka - jazyková konfigurace

Uvedený postup platí při následující konfiguraci: česká verze Windows a česká verze SharePoint. V případě, že budete mít problém s instalací v jiné jazykové konfiguraci, kontaktujte společnost DNS.