



Requisitos del sistema

Sistema operativo

Nintex SmartLibrary se ha de instalar en Microsoft Windows Server 2003.

Navegador

Microsoft Internet Explorer 5.01, pero se recomienda Microsoft Internet Explorer 6 para el diseño de Workflows y otras funciones avanzadas de administración.

Software

Nintex SmartLibrary depende de la instalación y configuración correctas de lo siguiente:

- Microsoft Windows SharePoint Services
- Microsoft .NET Framework 1.1, Service Pack 1.

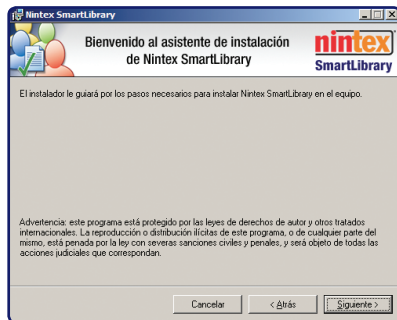
Proceso de instalación

Se instala SmartLibrary al ejecutar el archivo de instalación descargado de Nintex en el servidor anfitrión de Windows SharePoint Services. En el caso de servidores múltiples, es decir una configuración 'web-farm', se tendrá que instalar en cada servidor del 'farm'.

Al instalar SmartLibrary, se tendrá que configurar una cuenta de servicio para SmartLibrary que tiene acceso administrativo con SharePoint. Se debe crear dicha cuenta antes de instalar SmartLibrary y debe configurarse para que la contraseña nunca caduque. Si la configuración es de "webfarm", la cuenta debe ser de Active Directory. El instalador pedirá la cuenta durante la instalación.

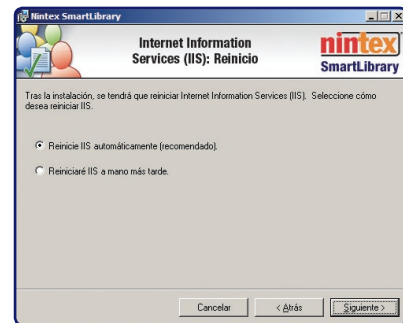
Ejecutar el instalador de SmartLibrary

1. Entre en el servidor de SharePoint utilizando una cuenta de acceso administrativo. Lance el instalador de SmartLibrary y seleccione 'Siguiente'.

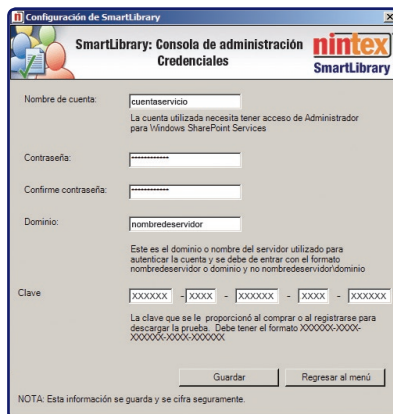


2. Lea el Contrato de Licencia. Seleccione 'Acepto' o 'No acepto': el proceso de instalación se cancelará si no acepta.

3. Se le pedirá si desea reiniciar IIS automática o manualmente. Nintex le recomienda que deje esta opción como 'Automáticamente'.



4. Se mostrará la página de 'Confirmar instalación': seleccione 'Siguiente' y el instalador comenzará a copiar archivos.



5. Una vez copiados los archivos, tendrá que proporcionar los detalles de la cuenta de servicio que utilizará SmartLibrary. Escriba las credenciales de la cuenta, la clave de licencia y haga clic en 'Guardar'. Si utiliza una cuenta de usuario local, escriba el nombre del servidor en lugar del nombre del dominio.

6. Una vez verificadas las credenciales de la cuenta de servicio, podrá escoger si quiere reiniciar IIS o no. Si IIS no se reinicia en ese momento, tendrá que reiniciarlo manualmente para que las funciones de SmartLibrary estén disponibles.

7. Se mostrará la página 'Instalación completada': haga clic en 'Cerrar'.

Habilitar los controladores de eventos de SharePoint para bibliotecas

La configuración predeterminada de los controladores de eventos para bibliotecas no está habilitada. Siga las instrucciones de abajo para habilitarlos para cada servidor virtual que se utilice. Una vez habilitados para un servidor virtual, serán aplicados a cada sitio creado en ese servidor.

8. En el servidor anfitrión de SmartLibrary, haga clic en 'Inicio', navegue a 'Herramientas administrativas', y luego haga clic en 'Administración central de SharePoint'.

9. En la sección 'Configuración del servidor virtual', haga clic en 'Establecer la configuración del servidor virtual'.

10. De la 'Lista de servidores virtuales', haga clic en el servidor virtual en el que desea habilitar los controladores de eventos.

11. En la sección 'Administración del servidor virtual' en la página 'Configuración del servidor virtual' que aparece, haga clic en 'Configuración general del servidor virtual'.

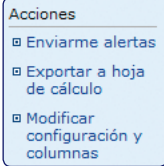
12. En la sección 'Controladores de eventos' en la página 'Configuración general del servidor virtual' que aparece, haga clic en el botón tipo radio que corresponde con 'Activados' y luego haga clic en 'Aceptar' al pie de la página.

13. La instalación y la configuración de SmartLibrary ya están completadas.



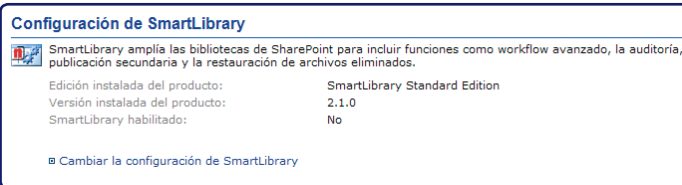
Habilitar las funciones de SmartLibrary en una biblioteca de documentos nueva o existente

1. Para habilitar las funciones de SmartLibrary en una biblioteca de Windows SharePoint Services nueva o existente, simplemente navegue hasta la biblioteca de documentos formularios o imágenes deseada.

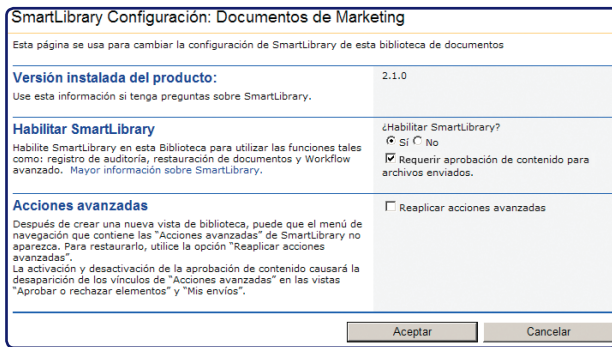


2. Haga clic en el vínculo 'Modificar configuración y columnas' que se ve en el menú izquierdo.

3. Navegue hacia abajo a 'Configuración de SmartLibrary' de la página de Personalización que aparecerá y haga clic en 'Cambiar la configuración de SmartLibrary'.



4. Aparecerá la página de 'SmartLibrary Configuración'. En la sección titulada 'Habilitar SmartLibrary', seleccione 'Sí' con el botón tipo radio para habilitar el Registro de Auditoría y Restauración de documentos. Para habilitar las funciones de Workflow, marque la casilla 'Requerir aprobación de contenido para archivos enviados'. Si usted habilita SmartLibrary en una biblioteca que ya contiene vistas personalizadas, seleccione la opción 'Reaplicar acciones avanzadas' para guardarlas. Haga clic en 'Aceptar'.



5. Si la biblioteca en la que habilita SmartLibrary ya contiene documentos, aparecerá un gráfico que representa el progreso del



proceso. El gráfico indica que la biblioteca se está preparando para habilitar las funciones de auditoría y restauración.

6. Usted regresará a la página 'Modificar configuración y columnas'. Para comprobar la habilitación de SmartLibrary, navegue hacia abajo hasta la sección 'Configuración de SmartLibrary'. Habrá un resumen que incluye la línea 'SmartLibrary habilitado' y en el que



debe leerse: 'Sí'. Además, si la aprobación de contenido fue habilitada, deben verse dos vínculos relacionados con el Workflow.

¡Ya está! Todas las funciones de SmartLibrary ya están disponibles. Para mayor verificación, regrese a la biblioteca y compruebe que aparecen tres opciones más en el menú izquierdo: 'Ver registro de auditoría', 'Administrar archivos eliminados' y 'Ver workflow'.

Notas adicionales – espacio en el disco duro

Los responsables de instalar SmartLibrary deben tener presente que para acomodar la función de restauración de documentos de SmartLibrary es necesario disponer de más espacio en el disco duro. El espacio requerido aumentará al doble del tamaño actual de cada biblioteca que utilice SmartLibrary; por ejemplo, una biblioteca de documentos cuyo tamaño sea de 9MB aumentará a 18MB después de habilitar SmartLibrary.

Los administradores de sitios deberán asegurarse de que existe suficiente espacio para satisfacer los aumentos de espacio y almacenamiento requeridos.

Además, si un administrador ha configurado un límite de cuota en una biblioteca, la cuota tendrá que ser cambiada para cumplir con el requisito de incremento de espacio causado por la función de restauración de documentos.