



Configuration minimale requise

Système d'Exploitation

Nintex SmartLibrary doit être installé sur Microsoft Windows Small Business Server 2003.

Navigateur

Microsoft Internet Explorer 5.01 bien que Microsoft Internet Explorer 6 ou plus est recommandé pour les fonctions Conception du workflow et Gestion avancée.

Logiciel

Nintex SmartLibrary requiert l'installation, et une configuration correcte, des logiciels suivants:

- Microsoft Windows Small Business Server 2003.

- Microsoft Windows SharePoint Services
- Microsoft .NET Framework 1.1, Service Pack 1.

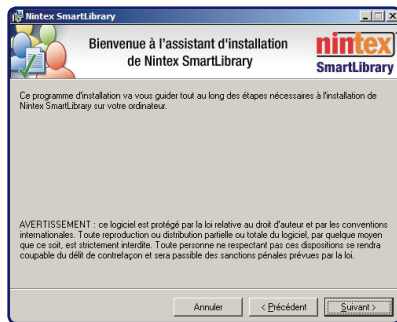
Procédure d'installation

SmartLibrary s'installe en exécutant le programme d'installation SmartLibrary sur votre serveur exécutant Windows Small Business Server.

Lors de l'installation de SmartLibrary, vous devrez configurer un Compte Service pour SmartLibrary avec un accès administratif à SharePoint. Ce compte doit être créé avant l'installation de SmartLibrary et doit être configuré avec un mot de passe illimité. Si vous utilisez une configuration de batterie Web, ce compte doit être un compte de domaine Windows, soit du domaine NT soit d'Active Directory. Le programme d'installation sollicitera ce compte pendant l'installation.

Exécutez le programme d'installation SmartLibrary

1. Ouvrez une session de Serveur SharePoint en utilisant un compte possédant des droits administratifs. Lancez le programme d'installation de SmartLibrary puis sélectionnez «**Suivant**».

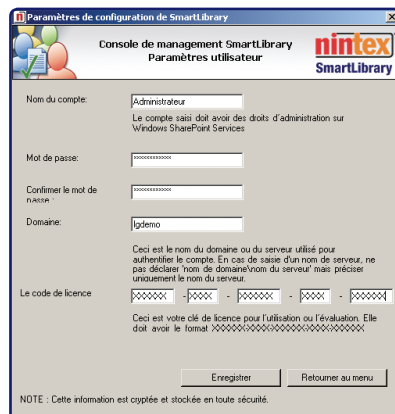


2. Lisez le contrat de licence. Sélectionnez soit «**J'accepte**» soit «**Je n'accepte pas**» : Le processus d'installation sera interrompu si vous choisissez «**Je n'accepte pas**».

3. Le programme d'installation demandera alors si vous désirez redémarrer IIS automatiquement ou manuellement. Nintex recommande de laisser cette option en «**Automatique**».

4. L'écran de «**Confirmez L'Installation**» s'affichera: cliquez sur «**Suivant**» pour démarrer la copie des fichiers.

5. Une fois que tous les fichiers sont copiés, le programme vous demandera les détails du compte de service SmartLibrary que SmartLibrary utilisera. Entrez les données de ce compte, la clé d'enregistrement, puis cliquez sur «**Enregistrer**» Si vous utilisez un compte d'utilisateur local au lieu d'un compte de domaine, entrez le nom du serveur en tant que nom de domaine.



6. Dès que les informations de compte de service ont été vérifiées avec succès, vous serez invité à redémarrer IIS automatiquement. Si IIS n'est pas redémarré à ce moment de l'installation, vous devrez redémarrer ISS manuellement avant que les fonctions de SmartLibrary ne soient activées.



7. L'écran «**Installation Complète**» s'affichera : cliquez sur «**Fermer**».

Vous allez maintenant activer des événements SharePoint pour les bibliothèques de documents

Par défaut, SharePoint n'active pas des événements pour les bibliothèques de documents. Suivez les étapes ci-dessous pour activer des événements pour les bibliothèques de documents. Les événements sont activés sur une base de serveur virtuel. De ce fait, lorsque vous activez des événements, vous les activez pour tous les sites créés sur le serveur virtuel indiqué.

8. Sur le serveur abritant Smart Library, cliquez sur «**Démarrer**», pointez sur «**Outils d'administration**», puis cliquez sur «**Administration centrale de SharePoint**».

9. Dans la section «**Configuration du serveur virtuel**», cliquez sur «**Configurer les paramètres du serveur virtuel**».

10. Dans la «**Liste des serveurs virtuels**» cliquez sur le serveur virtuel que vous désirez activer.

11. Sur la page des paramètres du serveur virtuel, dans la section «**Gestion du serveur virtuel**» cliquez sur «**Paramètres généraux du serveur virtuel**».

12. Sur la page «**Paramètres généraux du serveur virtuel**», dans la section «**Gestionnaires d'événements**», dans la boîte «**Les gestionnaires d'événements sont**», sélectionnez «**Activés**» puis cliquez sur «**OK**».

13. L'installation et la configuration de SmartLibrary sont maintenant terminées.

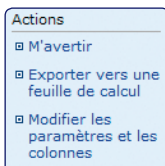
**nintex**

SmartLibrary SBE

Activer les fonctions SmartLibrary

Activer les fonctions SmartLibrary dans une bibliothèque de documents nouvelle ou existante

1. Pour ajouter les fonctions de SmartLibrary à une bibliothèque de services Windows SharePoint existante, naviguez simplement vers la bibliothèque de documents, formulaires ou images requise.

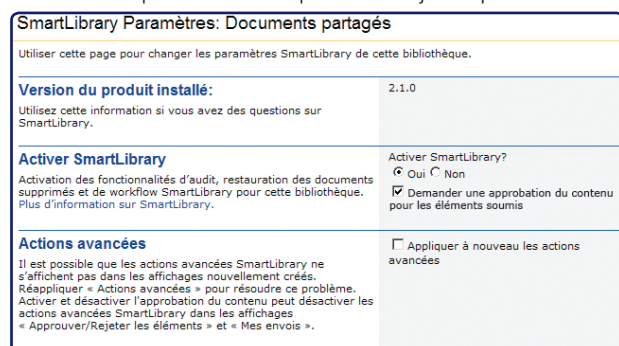


2. Cliquez sur le lien «**Modifier les paramètres et les colonnes**» sous «**Actions**» dans le menu de gauche.

3. En bas de la page «**Personnaliser**» qui s'affiche, cliquez sur «**Modifier les paramètres SmartLibrary**» sous l'entête «**Les paramètres de SmartLibrary**».

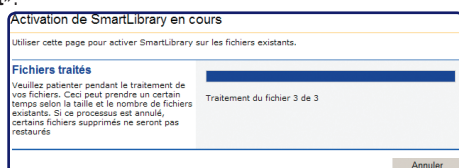


4. La page des «**SmartLibrary Paramètres**» s'affiche. Changez «**Activer SmartLibrary**» à «**Oui**» puis cliquez sur «**OK**» pour activer la fonctionnalité d'Restauration des documents et d'audit. Si vous désirez utiliser le fonction workflow de SmartLibrary, cochez également la case à côté de «**Demander une approbation du contenu pour les éléments soumis**». Si vous activez les fonctions SmartLibrary dans une bibliothèque de document possédant déjà des personnalisations,



sélectionnez la case «**Réappliquer les actions avancées**».

5. Si la bibliothèque de documents que vous activez en SmartLibrary contient déjà des documents, une boîte de progression apparaîtra. La boîte de progression indique que les documents sont préparés pour activer les fonctions «**Restauration des documents**» et «**Journal d'audit**».



6. SmartLibrary retournera alors à la page «**Personnaliser**». Pour confirmer l'activation de SmartLibrary, faites défiler la page jusqu'à la section «**Les paramètres de SmartLibrary**». «**SmartLibrary est activée**» doit être défini à «**Oui**» et des liens relatifs au workflow doivent y figurer (si une «**Approbation de contenu**» était requise).



Voilà, c'est tout! Toutes les fonctions de SmartLibrary sont maintenant activées! Pour continuer la vérification, retournez à votre bibliothèque de documents; dans la zone de navigation à gauche de la page, vous devriez maintenant voir les options «**Voir la journal d'audit**» «**Gérer les fichiers supprimés**» et «**Afficher le workflow**».

Notes complémentaires- espace disque

Les personnes responsables de l'installation de SmartLibrary doivent connaître l'espace disque nécessaire à la fonction «**Restauration des documents**» de SmartLibrary. Chaque bibliothèque de documents mise à niveau occupera le double de la taille actuelle en espace disque - une bibliothèque de documents contenant 9 Mo de documents, représenterait, une fois mise à jour, 18 Mo.

Les administrateurs de site doivent s'assurer qu'il y a suffisamment d'espace disque pour traiter ces augmentations de chargement.

En outre, si un administrateur a apposé un quota limite sur une bibliothèque de documents, le quota doit être modifié pour prendre en compte l'augmentation de la taille de stockage exigée par la fonction «**Restauration des documents**».